



# COMUNE DI CASAMASSIMA

Città metropolitana di Bari

Servizio di Polizia Locale

## Campagna 2024 di prevenzione contro la *Xylella Fastidiosa*

# AVVISO ALLA CITTADINANZA

### *Piano d'azione '23-'24 per contrastare la diffusione di *Xylella fastidiosa* (Well et al.) in Puglia*


Con Delibera di Giunta Regionale n. 1866 del 27.12.2022 e 570/2023 è stato approvato il Piano d'Azione regionale 2023-2024 per il contrasto alla *Xylella*. Obiettivo generale del piano è anticipare l'evoluzione della malattia, evitando di disperdere energie nelle aree dove ormai non è più possibile eradicare l'organismo nocivo.

In particolare, la Regione Puglia si prefigge di:

- a. Eradicare l'organismo nocivo o contenerne la diffusione per tutelare le aree indenni regionali ed evitare che la malattia si diffonda nel resto del territorio dell'Unione Europea attraverso l'attuazione immediata delle misure fitosanitarie e il monitoraggio sistematico dei vettori nelle aree indenni;
- b. Prevenire la diffusione dell'organismo nocivo mediante la riduzione della popolazione dei vettori attraverso le lavorazioni del terreno e l'esecuzione di trattamenti con fitofarmaci;
- c. Realizzare la campagna di comunicazione e informazione.

### *Misure fitosanitarie contro gli stadi giovanili*

L'adozione annuale nel territorio regionale di pratiche agronomiche per il controllo meccanico degli stadi giovanili dei vettori resta un punto fermo per limitare la diffusione dell'organismo nocivo. Le lavorazioni superficiali del terreno (arature, fresature, erpicature e trinciature) nel periodo primaverile, eliminando le piante erbacee su cui le forme giovanili completano il ciclo vitale, contribuiscono a ridurre la popolazione del vettore. Nelle aree in cui è difficile o impossibile l'accesso con mezzi meccanici, ad esempio declivi, bordi strada/banchine/rotatorie, si può intervenire con mezzi fisici (pirodiserbo o vapore) e, solo in casi d'impossibilità d'intervento con i mezzi citati, con appropriati trattamenti diserbanti privilegiando prodotti a basso impatto. Occorre intervenire prima che l'insetto raggiunga il picco del IV stadio giovanile. Nel periodo primaverile, per aree omogenee, le lavorazioni superficiali dovranno essere eseguite con la seguente tempistica:

- zone fino a 200 m di altitudine - mese di marzo ed entro e non oltre il 10 aprile (fatte salve eventuali condizioni meteorologiche che rendano impraticabili le lavorazioni dei terreni);
- zone da 200 a 500 m di altitudine - mese di aprile (territorio comunale di Casamassima); 
- zone oltre 500 m di altitudine - mese di maggio.

Le lavorazioni dei terreni devono essere eseguite da:

- proprietari/conduttori di terreni agricoli;
- proprietari/gestori (soggetti pubblici e privati) delle superfici agricole non coltivate, aree a verde pubblico, bordi delle strade, canali, superfici demaniali.

La presente misura fitosanitaria non va applicata nelle seguenti aree:

- aree protette;
- macchia mediterranea;
- boschi e pinete;
- giardini privati;

Per quanto attiene i terreni con colture erbacee in atto quali cereali, proteaginose, colture orticole da pieno campo e industriali, colture foraggere, colture floricole e terreni adibiti a pascolo, se sono presenti piante di olivo, le lavorazioni del terreno devono essere effettuate nell'area sottostante la pianta dell'olivo. L'Osservatorio promuove l'attuazione della misura fitosanitaria descritta con specifici seminari e riunioni sia con i soggetti pubblici che con i soggetti privati coinvolti e le loro rappresentanze. Il controllo del territorio, finalizzato alla verifica della corretta esecuzione delle misure fitosanitarie viene realizzato dall'Osservatorio avvalendosi dei Carabinieri Forestali, anche con l'ausilio di rilievi aerofotogrammetrici effettuati nei periodi di esecuzione delle misure fitosanitarie obbligatorie.



# COMUNE DI CASAMASSIMA

Città metropolitana di Bari

Servizio di Polizia Locale

Per limitare quanto più possibile la diffusione di *X. fastidiosa* attraverso il vettore, le azioni di contrasto devono essere rivolte oltre che agli stadi giovanili anche nei confronti degli adulti. Il monitoraggio degli individui adulti ha lo scopo di identificare il periodo in cui essi si muovono dalla vegetazione erbacea verso le chiome delle piante dove possono potenzialmente acquisire il batterio e contribuire alla sua successiva diffusione. Per questa ragione è opportuno che i trattamenti per il controllo degli adulti siano effettuati prima che i vettori possano aver acquisito il batterio, al fine di ridurre quanto più possibile la popolazione di insetti che diviene potenzialmente infettiva.

I trattamenti fitosanitari devono essere effettuati con gli insetticidi autorizzati sulla specie e per il controllo di *Philaenus spumarius* L., avendo cura di rispettare quanto prescritto in etichetta. Ad oggi i principi attivi autorizzati sono:

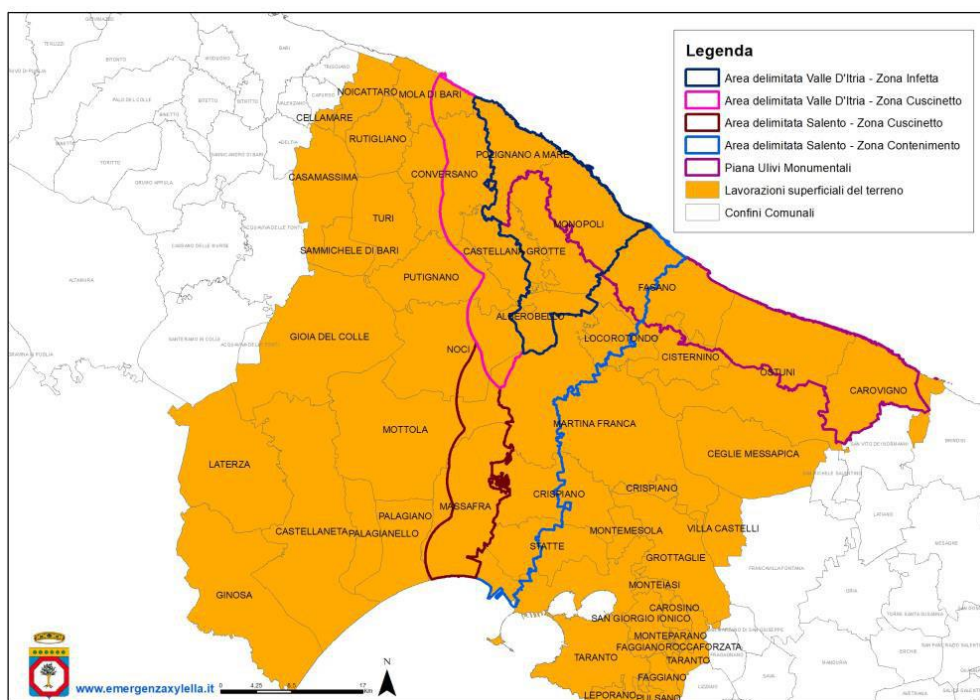
COLTURE	PRODOTTI
Olivo	Acetamiprid, spinetoram e deltametrina, flupyradifurone
Mandorlo	Deltametrina
Vivai	Deltametrina

L'intervento è fortemente consigliato nel restante territorio regionale. I trattamenti non vanno eseguiti:

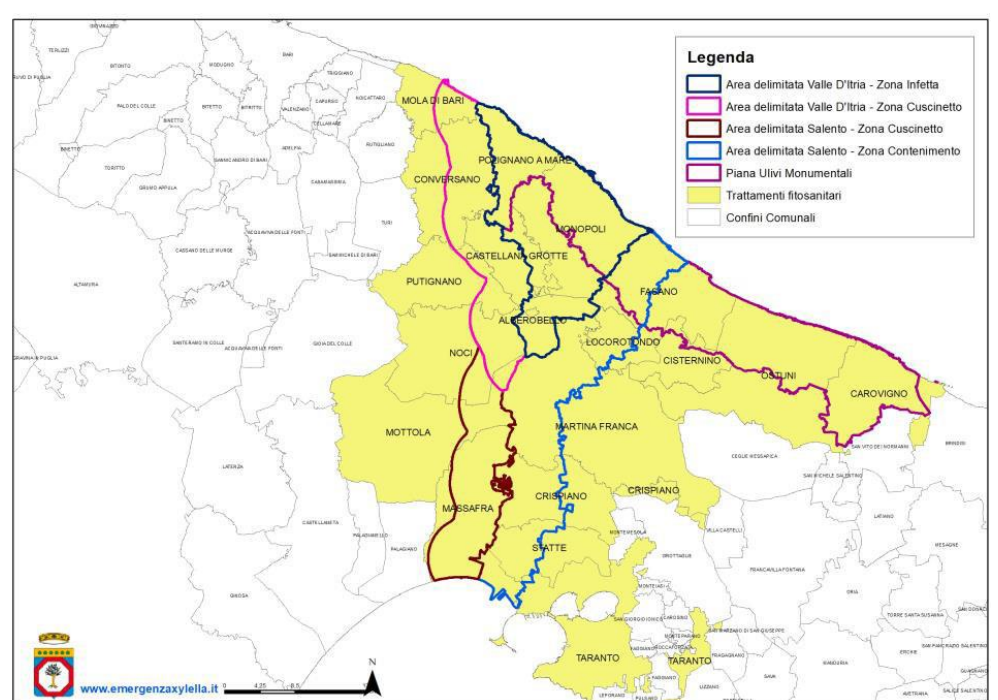
- su piante di olivo completamente secche;
- in aree verdi (parchi, giardini);
- in aree urbane;
- nella macchia mediterranea;
- in boschi e pinete.

È consigliato, inoltre, intervenire con la spollonatura nel periodo estivo per eliminare parti delle piante particolarmente attrattive per i vettori ed eseguire, con cadenza almeno biennale, la potatura delle piante arboree ospiti al fine di ridurre la vegetazione appetibile per il vettore oltre che per creare un microclima sfavorevole al suo sviluppo.

## ***Mappe degli agri comunali dove sono obbligatorie le misure fitosanitarie di lotta al vettore quali lavorazione del terreno e trattamenti fitosanitari***



***Agri comunali (\*) in cui sono obbligatorie le lavorazioni dei terreni***



***Agri comunali in cui sono obbligatori i trattamenti fitosanitari***

***(\*) = consultare la Circolare 1 del 21 marzo 2024 del DIPARTIMENTO Agricoltura, Sviluppo Rurale e Ambientale SEZIONE Osservatorio Fitosanitario che estende l'obbligo delle lavorazioni (da eseguirsi entro il 10 aprile) anche per i territori di Triggiano, Noicattaro, Bari e Capurso.***

Il controllo del territorio, finalizzato alla verifica della corretta esecuzione delle misure fitosanitarie, viene realizzato dall'Osservatorio con l'ausilio dei Carabinieri forestali, avvalendosi anche di rilievi aerofotogrammetrici effettuati nei periodi di esecuzione delle misure fitosanitarie obbligatorie. Per maggiori e più dettagliate informazioni si prega di consultare l'Allegato A alla Deliberazione di Giunta regionale n. 1866\_2022 27.12.2022, la Circolare 1\_2024 del 21 marzo 2024 oltre che il bollettino fitosanitario e il sito istituzionale [www.emergenzaxylella.it](http://www.emergenzaxylella.it).

Casamassima, 02.04.2024